

**Справка по результатам мониторинга уровня сформированности
метапредметных умений у учащихся 5 классов
2014-2015 учебный год**

Диагностическая работа составлена в соответствии с основными положениями Федерального государственного образовательного стандарта (Приказ МО РФ № 1897 от 17 декабря 2010 года).

Работа является диагностической, выполняется в Образовательных учреждениях, реализующих ФГОС ООО по распоряжению Комитета по образованию Санкт – Петербурга, а также по решению образовательного учреждения. Полученные данные обрабатываются тьютором района по внедрению и реализации ФГОС и предоставляются на кафедру начального образования СПб АППО, 223 кабинет, тел.312-76-24

Цель работы:

1. Определить исходный уровень сформированности метапредметных умений в 5 классе, разработать на основе полученной диагностики программу формирования УУД.
2. Проанализировать общие результаты по городу, району, соотнести с результатами своей школы, класса; выявить общие проблемы и наметить пути их решения.
3. Скорректировать рабочие программы учителя в соответствии с полученными результатами диагностической работы.
4. Провести повторную диагностическую работу по наиболее проблемным заданиям в декабре 2014 года.

Содержание работы:

Работа состоит из 11 заданий. Разработана в соответствии с ФГОС НОО, в соответствии с программой формирования универсальных учебных действий (Федеральный государственный образовательный стандарт, Приказ МО РФ от 06 октября 2009 года № 373).

Сроки проведения:

Работа выполняется четвертой неделе сентября на вторых, третьих уроках. Возможно выполнение работы по частям. Задания не рассматриваются как контрольные.

Инструкция для учителя:

1. Учащиеся знакомятся с содержанием работы самостоятельно.
2. Учащиеся выполняют задания самостоятельно, очередность выполнения в каждой диагностической работе также определяют самостоятельно.

Решение о проведении диагностической работы принималось образовательным учреждением.

Данные о количестве участников представлены в таблице 1.

Таблица 1. Количество учащихся 5-х классов, принимавших участие в исследовании

<i>ОУ</i>	<i>Кол-во по списку (учащихся)</i>	<i>Кол-во писавших (учащихся)</i>
<i>Адмиралтейский</i>	970	850
<i>Василеостровский</i>	27	24
<i>Выборгский</i>	346	298
<i>Калининский</i>	1593	1454
<i>Кировский</i>	1695	1496
<i>Красногвардейский</i>	1369	1225
<i>Красносельский</i>	1702	1510
<i>Кронштадский</i>	329	284
<i>Колпинский</i>	1545	1361
<i>Курортный</i>	59	53
<i>Московский</i>	627	538
<i>Петроградский</i>	326	294
<i>Петродворцовый</i>	723	631
<i>Приморский</i>	3638	3223
<i>Пушкинский</i>	700	594
<i>Фрунзенский</i>	1094	965
<i>Невский</i>	349	305
<i>Центральный</i>	1702	1497
<i>Общее количество участников</i>	18794	16602

Наибольшая выборка учащихся, принимавших участие в проведении мониторинга, в Калининском (1454), Кировском (1496), Красногвардейском

(1225), Красносельском (1510), Колпинском (1361), **Приморском (3223)**, Центральном (1497) районах Санкт-Петербурга.

Результаты, показанные при выполнении данной работы представлены в таблице 2.

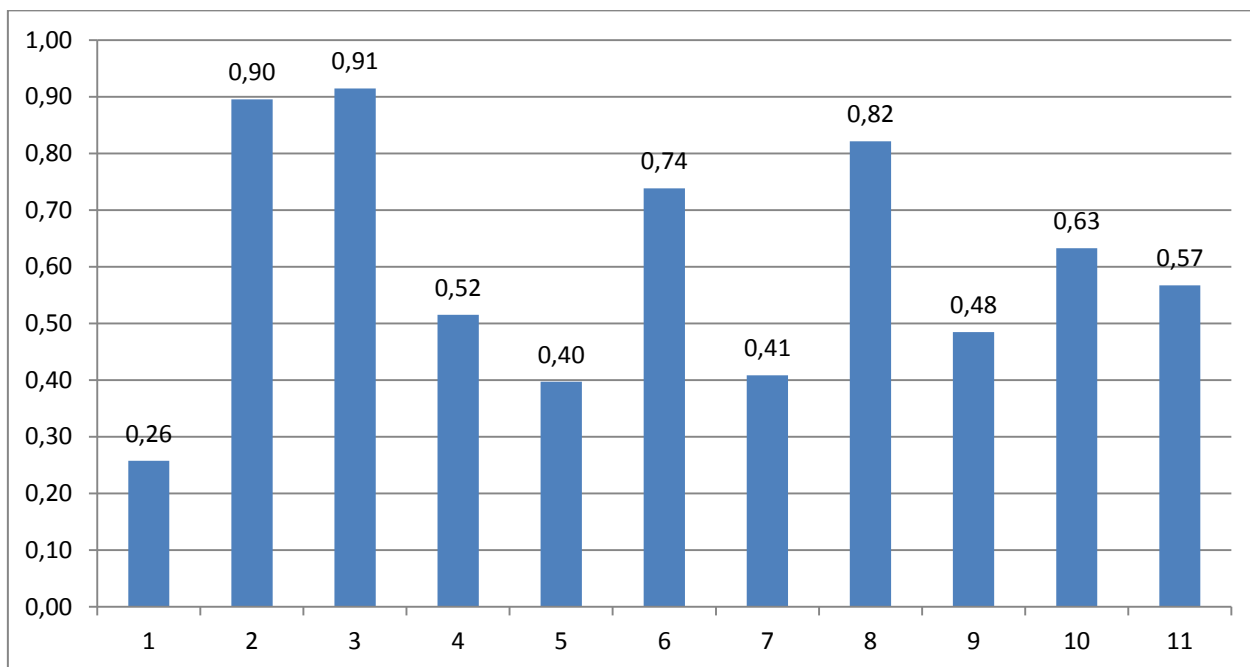
Таблица 2. Средние коэффициенты по заданиям

район	Коэффициенты выполнения заданий											Ср. коэффициент по району
	1	2	3	4	5	6	7	8	9	10	11	
Адмиралтейский	0,17	0,90	0,83	0,48	0,30	0,67	0,34	0,78	0,35	0,56	0,42	0,53
Василеостровский	0,17	0,88	1,00	0,46	0,17	0,50	0,19	1,00	0,44	0,65	0,79	0,57
Выборгский	0,14	0,94	0,95	0,42	0,49	0,90	0,44	0,75	0,53	0,72	0,52	0,62
Калининский	0,24	0,93	0,96	0,58	0,30	0,93	0,50	0,90	0,55	0,67	0,56	0,65
Кировский	0,20	0,90	0,92	0,45	0,31	0,75	0,33	0,84	0,42	0,64	0,56	0,57
Красногвардейский	0,22	0,88	0,90	0,51	0,38	0,76	0,36	0,81	0,44	0,56	0,53	0,58
Красносельский	0,31	0,90	0,88	0,54	0,58	0,82	0,59	0,90	0,65	0,79	0,37	0,67
Кронштадский	0,26	0,84	0,84	0,55	0,37	0,82	0,35	0,80	0,46	0,58	0,50	0,58
Колпинский	0,25	0,89	0,89	0,46	0,43	0,85	0,38	0,84	0,37	0,64	0,62	0,60
Курортный	0,15	0,94	0,88	0,46	0,33	0,12	0,60	0,23	0,75	0,35	0,48	0,48
Московский	0,47	0,95	0,96	0,62	0,43	0,94	0,35	0,95	0,46	0,68	0,62	0,67
Петроградский	0,22	0,86	0,94	0,48	0,37	0,71	0,35	0,92	0,42	0,56	0,50	0,58
Петродворцовый	0,31	0,94	0,87	0,53	0,42	0,85	0,42	0,79	0,45	0,60	0,68	0,62
Приморский	0,35	0,81	0,88	0,52	0,44	0,76	0,40	0,83	0,51	0,66	0,60	0,61
Пушкинский	0,24	0,88	0,92	0,54	0,37	0,73	0,40	0,84	0,51	0,70	0,68	0,62
Фрунзенский	0,29	0,86	0,96	0,52	0,37	0,77	0,39	0,86	0,45	0,63	0,60	0,61
Невский	0,39	0,94	0,96	0,64	0,61	0,69	0,52	0,94	0,51	0,75	0,64	0,69
Центральный	0,26	0,89	0,91	0,52	0,49	0,73	0,44	0,81	0,46	0,64	0,56	0,61
Средний коэффициент выполнения задания, итоговый	0,26	0,90	0,91	0,52	0,40	0,74	0,41	0,82	0,48	0,63	0,57	0,60

Как видно из таблицы, средний результат выполнения работы в целом 60%, что является достаточным уровнем для входной диагностической работы (с учетом смены ступени обучения: начальная школа-основная школа). Разница в результатах, показанная в разных районах города, является незначительной (минимум 48% при маленькой выборке в Курортном районе – максимум 69% при небольшой выборке в Невском районе). Результаты, показанные в районах с большим количеством учащихся, принимавших участие в исследовании, однородны.

Результаты, показанные при выполнении каждого из заданий диагностической работы, представлены на диаграмме 1.

Диаграмма 1. Коэффициенты выполнения заданий



Самые высокие результаты учащиеся показали при выполнении заданий 2, 3, 8.

В заданиях 2 и 3 учащимся нужно было извлечь информацию из диаграммы и соотнести данные, представленные в диаграмме и таблице. Высокие результаты свидетельствуют о том, что эти способы представления информации знакомы учащимся, хотя не являются обязательным компонентом содержания обучения в начальной школе (до введения ФГОС НОО).

Задания 5,6,7,8 выполнялись учащимися с использованием предложенного текста. Результаты выполнения учащимися этих заданий очень неравномерны.

Задание 8 (высокий результат) выявляло сформированность умения определять примерное содержание незнакомой книги по названию, типу справочного издания. Задание 6 (достаточно высокий результат) выявляло сформированность умения извлекать информацию из текста, таблицы, иллюстрации.

Задание 5 (низкий результат) помогало определить сформированность у учащихся умения вычленять из текста информацию, данную в явном и

неявном виде. Интересно отметить, что это задание было скорректировано по сравнению с диагностической работой 2013 года, где проверялось умение вычленять из текста информацию, данную в *явном виде* (результат 83%). Следовательно, можно предположить, что учащиеся испытывают трудности в определении информации, данной в тексте *в неявном виде*.

Задание 7 (низкий результат) было направлено на определение сформированности умения представлять информацию в виде сжатого текста, таблицы или схемы.

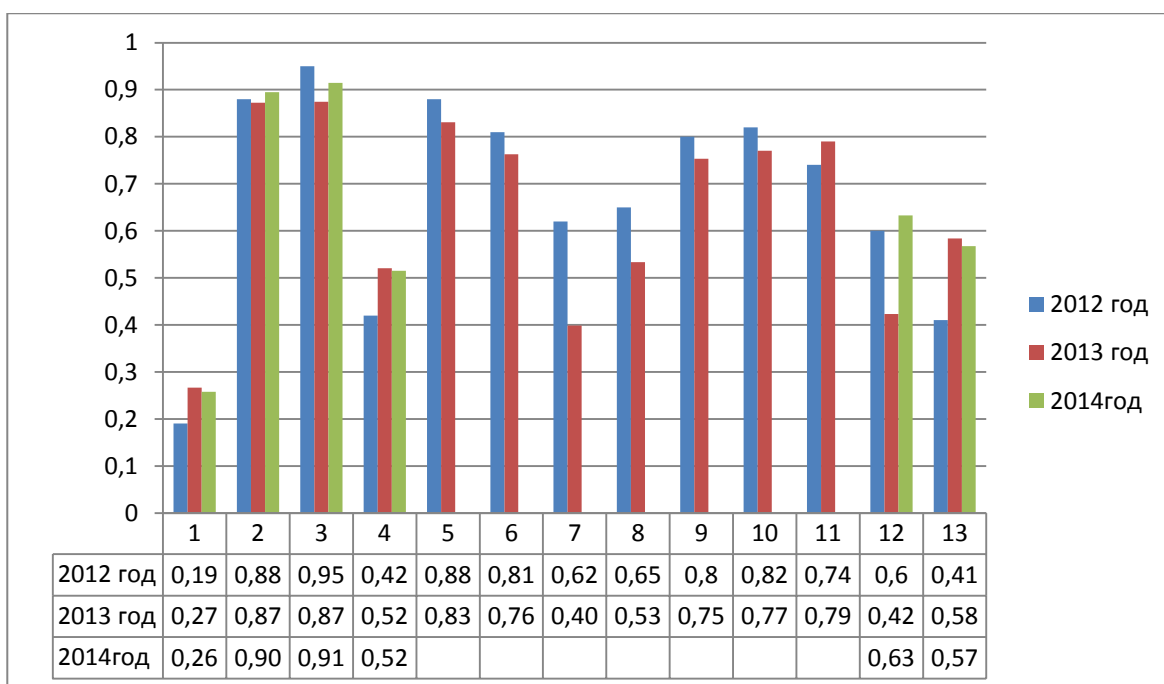
Невысокие результаты учащиеся показали при выполнении задания 4 (умение ориентироваться в разнообразии способов решения задач): 52% - 2014 год, 52% - 2013 год. Данное задание может быть отнесено к заданиям повышенного уровня.

Наибольшие проблемы вызвало у учащихся задание 1 (**26% 2014 год**, 27% в 2013 году). Целью этого задания была проверка сформированности умения понимать и принимать учебную задачу, планировать ее выполнение, осуществлять самоконтроль. Это задание было направлено на проверку сформированности регулятивных УУД.

Более высокие, чем в 2013 году результаты учащиеся показали при выполнении задания на определения сформированности умения аргументировать свою точку зрения, убеждать собеседника (задание 10) – **63% в 2014** году, 42% в 2013 году. Однако, это может быть вызвано тем, что было изменено содержание задания при схожей формулировке.

Так как диагностическая работа была частично скорректирована по сравнению с 2013 и 2012 годом, сопоставить результаты выполнения всех заданий не представляется возможным. Однако, можно соотнести результаты по тем заданиям, которые остались без изменения или были изменены незначительно (например, только содержание).

Диаграмма 2. Сравнительный анализ результатов мониторинга в 2012, 2013, 2014 годах.



Как видим, результаты по данным заданиям отличаются незначительно.

Выводы и рекомендации по результатам мониторинга

- Необходима система работы по формированию метапредметных умений, начиная с 1-го класса
- В учебно-методических комплектах заложена работа с различными видами представления информации (диаграммы, схемы, таблицы, тексты, рисунки) и задания, направленные на формирование логических операций (анализ, синтез, сравнение, обобщение и т.д.), поэтому для учителя важно увидеть и использовать потенциал УМК
- По результатам мониторинга учителя, работающие в 5-х классах, могут внести коррективы в рабочие программы по предметам и в программу формирования УУД
- Учитель может выявить группу учащихся, выполнивших задания повышенного уровня с целью построения индивидуального маршрута обучения
- Основой преемственности начального и основного общего образования должны стать метапредметные результаты и единые технологии, используемые в образовательном процессе.